

## ***AŠINIS VENTILIATORIUS***

***MOON | HI-FI | BAVARIA***

***NAUDOJIMO INSTRUKCIJA***

LT



NIT – ĮGALIOTAS BLAUBERG ATSTOVAS LIETUVOJE



Savanorių pr. 151, Vilnius; Tel. (8 5) 27 28 552 El. paštas: [info@nit.lt](mailto:info@nit.lt); <https://nit.lt>; <https://e-nit.lt>

## TURINYS

Ivadas .....	3
Pristatomas komplektas • Trumpas aprašas • Eksploatavimo informacija.....	8
Elektroninės sistemos eksploatavimo algoritmas.....	10
Trikčių diagnostika ir šalinimas • Laikymo ir transportavimo reikalavimai.....	12
Gamintojo taikomos galiojimo sąlygos.....	13
Schemos.....	17

Ši naudojimo instrukcija yra pagrindinis eksploatavimo dokumentas, skirtas už techniką, techninę priežiūrą ir eksploatavimą atsakingiems asmenims.

Instrukcijoje pateikiama informacija apie „Blauberg Moon / Hi-Fi / Bavaria“ įrenginio paskirtį, techninę informaciją, veikimo principą, dizainą ir montavimą bei visas jo modifikacijas.

Techniniai ir techninės priežiūros darbuotojai privalo būti teoriškai ir praktiškai apmokyti atlikti darbus vėdinimo sistemų srityje ir mokėti dirbti pagal darbo vietos saugos taisykles, taip pat šalyje galiojančias statybų normas ir standartus.

Šioje naudojimo instrukcijoje pateikta informacija atitinka informaciją dokumento ruošimo metu.

Kompanija pasilieka teisę bet kuriuo metu keisti savo gaminių technines charakteristikas, dizainą ar konfigūraciją, siekdami sekti naujausius technologinius pokyčius.

Jokia šio leidinio dalis negali būti kopijuojama, saugoma paieškos sistemoje ar perduodama bet kokia forma ar bet kokiomis priemonėmis bet kurioje informacijos paieškos sistemoje arba išversta į bet kurią kalbą bet kokia forma be išankstinio rašytinio kompanijos sutikimo.



PRIEŠ PRADĖDAMI MONTAVIMO DARBUS, ATIDŽIAI PERSKAITYKITE NAUDOJIMO INSTRUKCIJĄ.

INSTRUKCIJOJE PATEIKTŲ REIKALAVIMŲ VYKDYMAS UŽTIKRINA PATIKIMĄ ĮRENGINIO EKSPLOATAVIMĄ IR ILGĄ TARNAVIMO LAIKĄ.

SAUGOKITE NAUDOJIMO INSTRUKCIJĄ TOL, KOL NAUDOSITE ĮRENGINĮ. INFORMACIJA, PATEIKTA INSTRUKCIJOJE, GALI BŪTI NAUDINGA KASKART ATLIEKANT BET KOKIUS ĮRENGINIO TECHNINĖS PRIEŽIŪROS DARBUS.

Atjunkite įrenginį nuo maitinimo šaltinio prieš atlikdami bet kokias prijungimo, priežiūros ir remonto darbus.

**Montavimo ir įrenginio priežiūros darbus gali atlikti tik kvalifikuoti elektrikai, turintys leidimą dirbti su iki 1000 V elektriniais įrenginiais. Prieš pradėdant darbus, būtina atidžiai perskaityti šią naudojimo instrukciją.**

- Vienfaziai elektros tinklai turi atitikti šalyje galiojančias elektros normas ir standartus.
- **SVARBU:** Ventilatoriaus negalima įrengti labai arti didelio drėgmės šaltinio, pvz. dušo galvutės ir pan. Rekomenduojama ventilatorių įrengti už dušo kabinos ribų.

- Stacionarioje elektros instaliacijoje turi būti automatinis jungiklis.
- Įrenginys turi būti prijungtas prie elektros tinklo per dvipolį tinkamo tipo automatinį jungiklį, integruotą į laidų sistemą su kontaktų angomis prie visų polių. Tarpas tarp automatinio jungiklio kontaktų ant visų polių turi būti ne mažesnis kaip 3 mm.
- Prieš pradėdami montuoti, patikrinkite, ar įrenginyje nėra matomų sparnuotės ir korpuso pažeidimų. Korpuso viduje negali būti jokių pašalinių daiktų, kurie galėtų sugadinti sparnuotės mentes.
- Montuodami įrenginį, neperspauskite korpuso! Dėl korpuso deformacijos galimos variklio triktys ir triukšmingas veikimas.
- Draudžiama naudoti įrenginį ne pagal paskirtį ar atlikti neleistinus keitimus.
- Saugokite įrenginį nuo atmosferos poveikio (lietaus, saulės ir t.).
- Apsaugokite, kad dūmai, anglies monoksidas ir kiti degimo produktai nepatektų į patalpą per atvirus dūmtraukio kanalus ar

kitus priešgaisrinius įtaisus.

- Turi būti užtikrintas pakankamas oro tiekimas, kad būtų tinkamai deginamos ir išmetamos dujos per kuro deginimo įrangos dūmtraukį, kad būtų išvengta atgalinio traukimo.
- Įrenginys gali neigiamai paveikti saugų dujinių ar kito kuro prietaisų (įskaitant įrenginius, esančius kitose patalpose) veikimą dėl atgalinio degimo dujų srauto. Šios dujos gali tapti nuodingu anglies monoksidu. Sumontavus įrenginį, išmetamųjų dujų prietaisų veikimą turi patikrinti kompetentingas asmuo, kad būtų išvengta atgalinio degimo dujų srauto.
- Ore neturi būti jokių dulkių ar kitų kietų, lipnių ar pluoštinių medžiagų.
- Nenaudokite įrenginio pavojingoje ar sprogioje aplinkoje, kurioje yra spirito, benzino, insekticidų ir kt.
- Norėdami užtikrinti efektyvų oro srautą, neuždarykite ir neužblokuokite oro tiekimo ar ištraukimo angų.
- Nelipkite ant įrenginio ir nedėkite ant jo bet kokių daiktų.

- Įrenginį gali valdyti vyresni nei 8 metų vaikai ir asmenys, turintys ribotas fizines, jutimines ar psichines galimybes arba neturintys patirties ar reikalingų žinių, tik tuo atveju, jei jie yra prižiūrimi ar jiems paaiškinama, kaip saugiai naudoti įrenginį ir suprantant galimus pavojus.
- Vaikai neturi žaisti su įrenginiu.
- Vaikai negali valyti ar atlikti techninės priežiūros darbus (vartotojo) be priežiūros.

**ĮSPĖJIMAS!** Panašiai, kaip naudojant bet kokius kitus buitinius elektros prietaisus, naudojant šį ventiliatorių, reikia laikytis šių pagrindinių taisyklių:

- Niekada nelieskite ventiliatoriaus šlapiomis ar drėgnomis rankomis.
- Niekada nelieskite ventiliatoriaus būdami basi.



PASIBAIGUS ĮRENGINIO TARNAVIMO LAIKUI, JĮ BŪTINA UTILIZUOTI. JO NEGALIMA IŠMESTI SU KITOMIS NERŪŠIUOJAMOMIS BUITINĖMIS ATLIEKOMIS.

## PRISTATOMAS KOMPLEKTAS

Ventiliatorius	- 1 vnt.
Varžtai su kaiščiais	-4 vnt.
Plastikinis atsuktuvus	- 1 vnt. (tik modeliams su laikmačiu)
Naudojimo instrukcija	- 1 vnt.
Pakuotė	- 1 vnt.

## TRUMPAS APRAŠYMAS

Čia aprašytas gaminys - ašinis ventiliatorius, skirtas vėdinimui žiemos metu šildomų mažų ir vidutinių patalpų vėdinimui. Ventiliatoriaus konstrukcijoje gali būti galinis vožtuvas, kuris neleidžia oro srautui patekti į patalpą, kai ventiliatorius išjungtas. Ventiliatorius skirtas jungimui prie  $\varnothing 100$  ir  $125$  mm ortakijų.

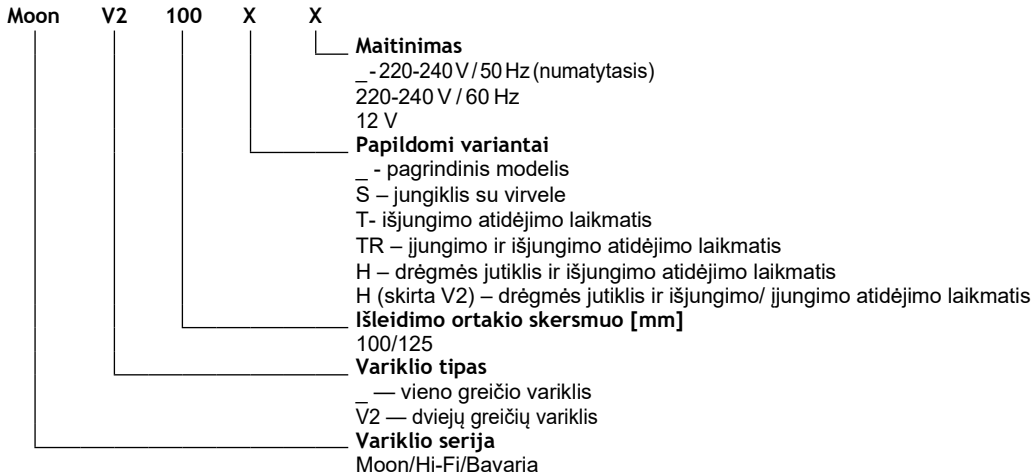
## EKSPLOATAVIMO INFORMACIJA

Ventiliatorius skirtas jungimui prie 220–240 V / 50 Hz arba 12 V / 50 Hz vienfazio kintamosios srovės tinklo, atsižvelgiant į modelio tipą. Išsamesnės informacijos ieškokite lipduke ant įrenginio korpuso. Apsaugos klasė nuo patekimo prie pavojingų dalių ir vandens patekimo - IP44. Gamintojo rekomenduojamas eksploatavimo temperatūros ribos - nuo  $+1^{\circ}$  C iki  $+40^{\circ}$  C.

Įrenginys vertinamas kaip II klasės (220–240 V / 50 Hz) arba III klasės (12 V / 50 Hz) elektrinis prietaisas.



## ŽYMĖJIMO AIŠKINIMAS



## MONTAVIMAS

Ventiliatorius galima montuoti prie lubų arba ant sienos su oro ištraukimu į ventiliacijos veleną arba atitinkamo skersmens apvalų ortakį (2 pav.). Ventiliatoriaus montavimo etapai pateikti 3-11 pav. Elektros laidų montavimo schemas pateiktos 12-17 pav. Laidų montavimo schemų gnybtų aiškinimas:

- L — fazinis
- N — neutralus
- LT — laikmačio valdymo linija
- S — išorinis jungiklis
- QF — automatinis išjungiklis

**ĮSPĖJIMAS! Ventiliatoriai, skirti 12 V įtampai (kaip nurodyta ant ventiliatoriaus pakuotės ir korpuso), turi būti jungiami tik prie ~ 12 V elektros tinklo!**

## ELEKTRONINĖS SISTEMOS EKSPLOATAVIMO ALGORITMAS

**T modelio ventiliatoriai** turintys laikmatį, įjungiami valdant įtampą įvesties gnybtui S išoriniu jungikliu (pvz., patalpų apšvietimo jungikliu). Nutraukus valdymo įtampą, ventiliatorius toliau veikia laikmačio nustatyta laiką nuo 2 iki 30 minučių.

**Ventiliatorius su TR laikmačiu.** Kai išoriniu jungikliu (pvz., patalpų apšvietimo jungikliu) įvesties gnybtui S tiekiamas valdymo įtampa, įjungiamas įjungimo atidėjimo laikmatis. Ventiliatoriaus mentės nesisuka. Įjungimo atidėjimo laikas yra nuo 0 iki 2 minučių. Reguliavimo diapazoną galima pasirinkti laikmačio plokštės potenciometru. Nutraukus valdymo įtampą, ventiliatorius toliau veikia pagal išjungimo atidėjimo laikmačio nustatytą laiką nuo 2 iki 30 minučių.

**Ventiliatorius su V2 TR laikmačiu** veikia 1 greičiu. Kai valdymo įtampa tiekiamą į S įvestį, įjungimo atidėjimo laikmatis įjungiamas išoriniu jungikliu nuo 0 iki 2 minučių, o ventiliatorius persijungia į 2 greitį. Valdymo diapazoną galite pasirinkti naudodami potenciometrą laikmačio plokštėje. Nutraukus valdymo įtampą, ventiliatorius toliau veikia pagal išjungimo atidėjimo laikmačio laiką, kuris yra nuo 2 iki 30 minučių, tada persijungia į 1 greitį.

**H modelio ventiliatoriai su laikmačiu ir drėgmės jutikliu** yra įjungiami valdymo įtampą tiekiant į S įvesties gnybtą arba viršijus iš anksto nustatytą drėgmės lygį H, kurį galima reguliuoti nuo ~ 60% iki ~ 90%. Nutraukus valdymo įtampą arba sumažinus drėgmės lygį H, ventiliatorius toliau veikia pagal laikmačio nustatytą laiką nuo 2 iki 30 minučių.

**V2 H dviejų greičių ventiliatorius su laikmačiu ir drėgmės jutikliu** yra perjungiamas į 2 greitį, kai viršijamas nustatytas drėgmės lygis kambaryje (nuo 60 iki 90%). Kai patalpų drėgmės lygis nukrenta iki nustatytos vertės, ventiliatorius toliau veikia 5 minutes ir persijungia į 1 greitį. Ventiliatorių galima įjungti rankiniu būdu, pavyzdžiui, naudojant patalpos šviesos jungiklį. Įjungus jungiklį, ventiliatorius persijungia į 2 greitį su 45 s uždelsimu. Išjungus jungiklį, ventiliatorius toliau veiks 2 greičiu tiek laiko, kiek nustatyta išjungimo atidėjimo laikmatyje, nuo 2 iki 30 minučių, tada persijungs į 1 greitį. Norint nustatyti maksimalų drėgmės lygį, būtina nustatyti potenciometro reguliatorių į H max padėtį.

(90 %).



**LAIKMAČIO KONTŪRE YRA ĮTAMPA.  
PATIKRINKITE, AR ATJUNGTAS VENTILIATORIAUS MAITINIMAS.**

$T_{on}$  — Norėdami nustatyti ventilatoriaus įjungimo atidėjimo laiką, pasukite  $T_{on}$  potenciometro rankenėlę pagal laikrodžio rodyklę (+) arba prieš laikrodžio rodyklę (-), laikas nustatomas nuo 0 iki 2 minučių.

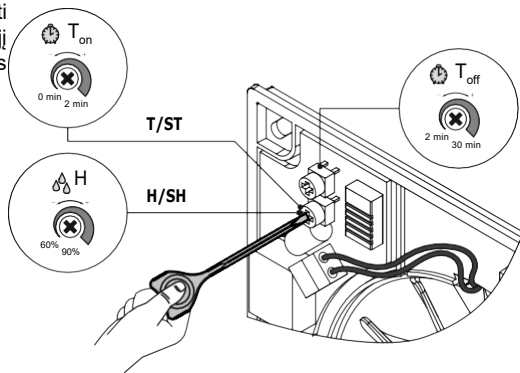
$T_{off}$  — Norėdami nustatyti ventilatoriaus išjungimo uždelimo laiką, pasukite  $T_{off}$  potenciometro rankenėlę pagal laikrodžio rodyklę (+) arba prieš laikrodžio rodyklę (-), laikas nustatomas nuo 2 iki 30 minučių.

$H$  — Norėdami nustatyti drėgmės lygį, pasukite valdymo rankenėlę  $H$  pagal laikrodžio rodyklę, kad nustatytumėte aukštesnę reikšmę, ir prieš laikrodžio - sumažintumėte jautikliu fiksuojamą reikšmę (reguliuojama nuo 60% iki 90%).



**ATLIKdami REGULIAVIMO VEIKSMUS, NENAUDOKITE METALINIŲ ĮRANKIŲ -  
ATSUKTUVO, PEILIO IR PAN., KAD NEPAŽEISTUMĖTE SPAUSDINTINĖS PLOKŠTĖS.**

Ventilatoriaus tiekiamame komplekte nustatymams atlikti pridamas specialus plastikinis atsuktuvas. Naudokite jį nustatydami įjungimo / išjungimo laiką ir drėgmės nustatymams.



## TECHNINĖ PRIEŽIŪRA

Norėdami išvalyti įrenginį nuo dulkių ir nešvarumų, kurie gali susikaupti ant paviršių (18-21 pav.), naudokite minkštą šluostę ir šepetėlį, suvilgytą švelniu ploviklio tirpalu. Venkite skysčio išsiliejimo ant elektrinių komponentų. Nuvalytus paviršius nusausinkite.

## TRIKČIŲ DIAGNOSTIKA IR ŠALINIMAS

Problema	Galima priežastis	Sprendimas
Prijungus įrenginį prie maitinimo tinklo, ventiliatorius nesisuka ir nereaguoja į jokių valdiklius.	Nėra elektros energijos.	Patikrinkite, ar maitinimo linija tinkamai prijungta, arba ieškokite jungimo gedimo.
	Netinkamai sumontuotos vidinės jungtys.	Susisiekite su pardavėju.
Silpnas oro srautas.	Užsikimšusi vėdinimo sistema.	Išvalykite vėdinimo sistemą.
Neįprastas triukšmas, vibracija.	Blokuojama sparnuotė.	Nuvalykite sparnuotę.
	Ventiliatorius netinkamai pritvirtintas ar sumontuotas.	Tinkamai priveržkite.
	Užsikimšusi vėdinimo sistema.	Išvalykite vėdinimo sistemą.

## LAIKYMO IR TRANSPORTAVIMO REIKALAVIMAI

- Laikykite įrenginį originalioje gamintojo pakuotėje sausoje, uždaroje, vėdinamoje patalpoje, kurioje temperatūra nuo +5° C iki +40° C, o santykinė oro drėgmė iki 70%.
- Laikymo aplinkoje neturi būti agresyvių garų ir cheminių mišinių, sukeliančių koroziją, pažeidžiančių izoliaciją ir sandarumą.
- Perkėlimui naudokite tinkamas kėlimo mašinas, kad išvengtumėte galimo įrenginio pažeidimo.
- Perkeldami įrenginį laikykitės reikalavimų, taikomų konkrečiam krovinio tipui.
- Įrenginį galima gabenti originalioje pakuotėje bet koku transportavimo būdu, užtikrinant tinkamą apsaugą nuo kritulių ir mechaninių pažeidimų. Įrenginį gabenant negalima jo guldyti ant šono ar apversti.
- Apsaugokite nuo staigių smūgių, įbrėžimų ar šurkščių veiksmų kraunant ir iškraunant.
- Prieš pirmą kartą įjungiant įrenginį, esant žemai temperatūrai, palaikykite įrenginį šiltoje patalpoje mažiausiai 3-4 valandas.

## GAMINTOJO TAIKOMOS GARANTIJOS SĄLYGOS

Produktas atitinka ES normas ir standartus dėl žemos įtampos gairių ir elektromagnetinio suderinamumo. Mes pareiškiamo, kad gaminys atitinka Elektromagnetinės Tarybos direktyvos 2014/30 / ES, Žemos įtampos direktyvos 2014/35 / ES ir CE ženklinio direktyvos 93/68 / EEB nuostatus. Šis sertifikatas išduodamas atlikus aukščiau nurodyto produkto pavyzdžių bandymą.

Gamintojas garantuoja įprastą įrenginio veikimą 60 mėnesių nuo pardavimo dienos, jei vartotojas laikosi transportavimo, laikymo, montavimo ir eksploatavimo taisyklių. Jei garantijos galiojimo laikotarpiu dėl gamintojo kaltės atsiranda kokių nors gedimų, susijusių su įrenginio veikimu, vartotojas turi teisę nemokamai pašalinti visus gedimus, atlikdamas garantinį remontą gamykloje. Garantinis remontas apima darbus, susijusius su įrenginio veikimo gedimų pašalinimu, siekiant užtikrinti vartotojui numatytą naudojimą garantiniu laikotarpiu. Gedimai pašalinami keičiant arba taisant įrenginio dalis arba konkrečią dalies detalę.

### Į remonto darbus garantiniu laikotarpiu nėra įtraukiami:

- reguliarūs techninės priežiūros darbai
- įrenginio montavimo / išmontavimo darbai
- įrenginio nustatymų darbai

Norėdamas atlikti remonto darbus garantiniu laikotarpiu, vartotojas turi pristatyti įrenginį, naudojimo instrukciją su pirkimo datos antspaudu ir pirkimą patvirtinančius mokėjimo dokumentus. Įrenginio modelis turi atitikti naudojimo instrukcijoje pateiktą modelį. Dėl garantinio aptarnavimo kreipkitės į pardavėją.

### Garantijos sąlygos netaikomos, jei:

- Vartotojas nepristatys pilno komplekto originalioje pakuotėje, kaip nurodyta naudojimo instrukcijoje.
- Neatitinka įrenginio modelio ir prekės ženklo pavadinimai su informacija, nurodyta ant įrenginio pakuotės ir naudojimo instrukcijoje.
- Vartotojas nesirūpino laiku užtikrinti techninę įrenginio priežiūrą.
- Vartotojas pažeis įrenginio korpusą (išskyrus išorinius keitimus, kurie reikalingi montuojant) ir vidines dalis.

- Buvo pertvarkytas ar buvo atlikti keitimai įrenginyje.
- Buvo pakeistos ar naudojamos gamintojo nepatvirtintos surinktos dalys, detalės ir komponentai.
- Įrenginys buvo naudojamas ne pagal paskirtį.
- Vartotojas pažeidžia įrenginio montavimo taisykles.

**(SVARBU: Ventilatoriaus negalima įrengti labai arti didelio drėgmės šaltinio, pvz. dušo galvutės ir pan. Rekomenduojama ventiliatorių įrengti už dušo kabinos ribų. )**

- Vartotojas pažeidžia įrenginio valdymo taisykles.
- Jei įrenginys jungimas prie maitinimo tinklo, kurio įtampa kitokia nei nurodyta naudojimo instrukcijoje.
- Įrenginys sugenda dėl įtampos viršįtampių elektros tinkle.
- Vartotojas pats savo nuožiūra taisė įrenginį.
- Įrenginį remontavo asmuo, neturintis gamintojo leidimo.
- Įrenginio garantinis laikotarpis pasibaigęs.
- Vartotojas pažeidė transportavimo taisykles.
- Vartotojas pažeidė įrenginio laikymo taisykles.
- Neteisingai atlikti veiksmai, kuriuos atliko trečiosios šalys.
- Įrenginys sugadinamas nenumatytomis aplinkybėmis (pvz., gaisras, potvynis, žemės drebėjimas, karas, bet kokio pobūdžio karo veiksmai, blokados).
- Trūksta plombų, jei tai nurodyta naudojimo instrukcijoje.
- Nepateikiama naudojimo instrukcija su įrenginio pirkimo datos antspaudu.
- Trūksta mokėjimo dokumentų, patvirtinančių įrenginio pirkimą.

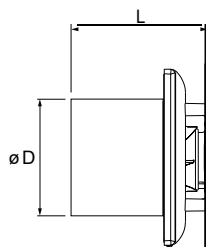
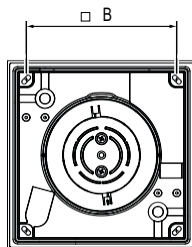
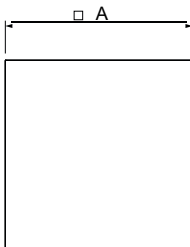


**LAIKYKIDAMIESI NAUDOJIMO INSTRUKCIJOJE PATEIKTŲ REIKALAVIMŲ, UŽTIKRINSITE ILGALAIKĮ IR SKLANDŲ ĮRENGINIO EKSPLOATAVIMĄ.**

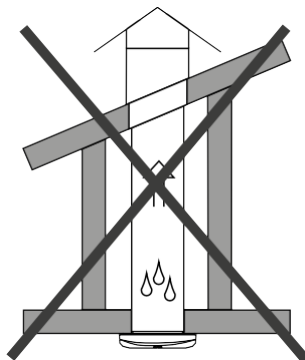
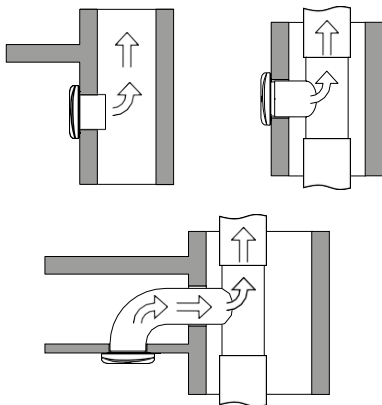


GARANTIJOS SĄLYGOS TAIKOMOS TIK PRISTAČIUS PILNĄ ĮRANGOS KOMPLEKTĄ,  
APMOKĖJIMO DOKUMENTĄ IR NAUDOJIMO INSTRUKCIJĄ SU PIRKIMO DATOS ANTSPAUDU.

	D, mm	A, mm	B, mm	L, mm
<b>Moon 100</b>	99	180	128	123
<b>Hi-Fi 100</b>	99	180	128	120
<b>Bavaria 100</b>	99	180	128	120
<b>Moon 125</b>	123.5	180	158	130
<b>Hi-Fi 125</b>	123.5	180	158	126
<b>Bavaria 125</b>	123.5	180	158	127

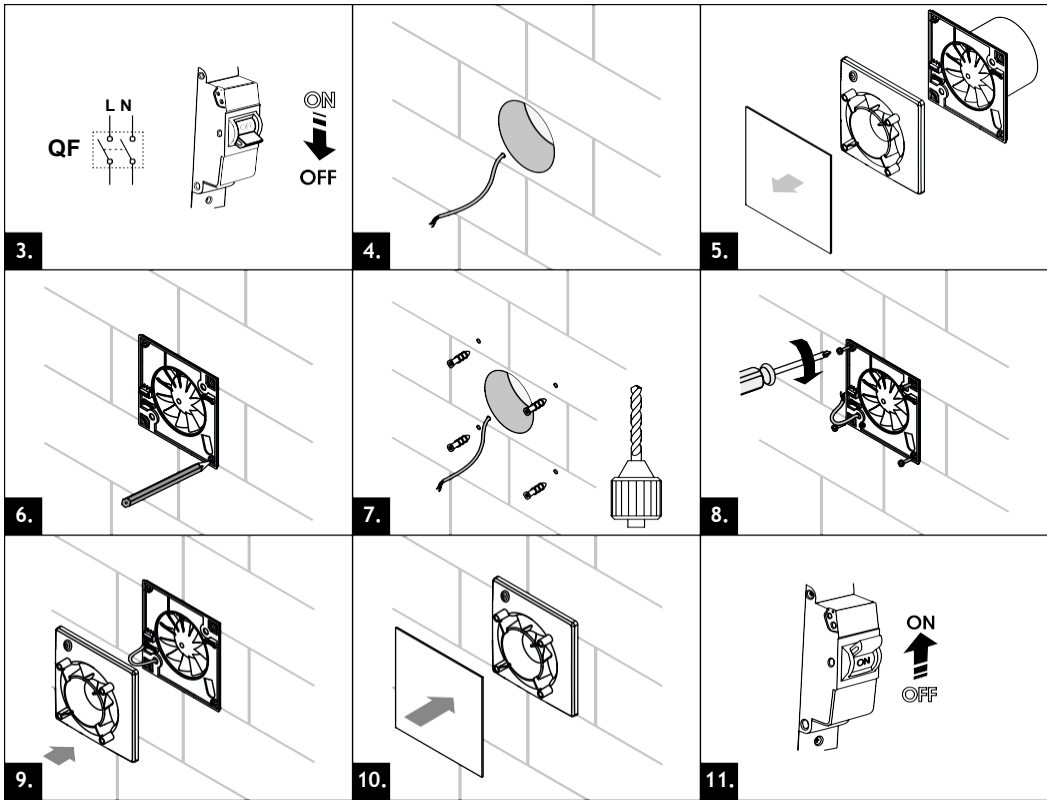


1.

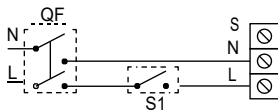


2.

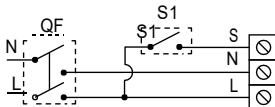




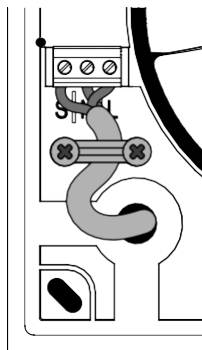
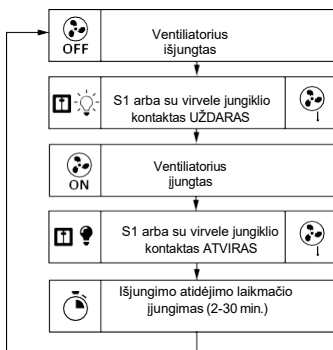
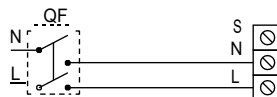
... 100/125



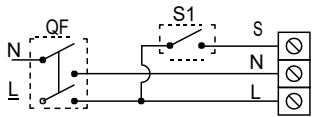
... 100/125 T



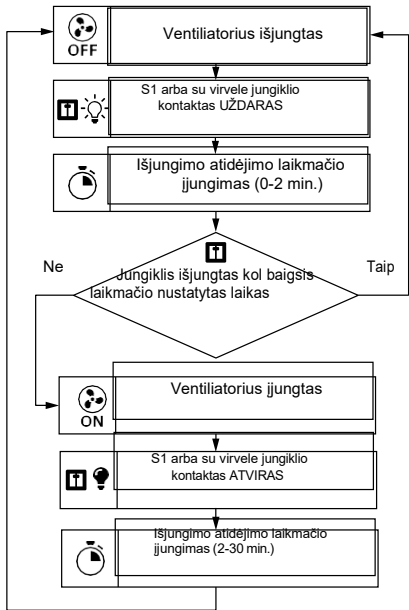
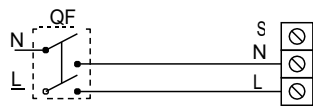
... 100/125 S(T)



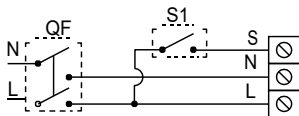
...100/125TR



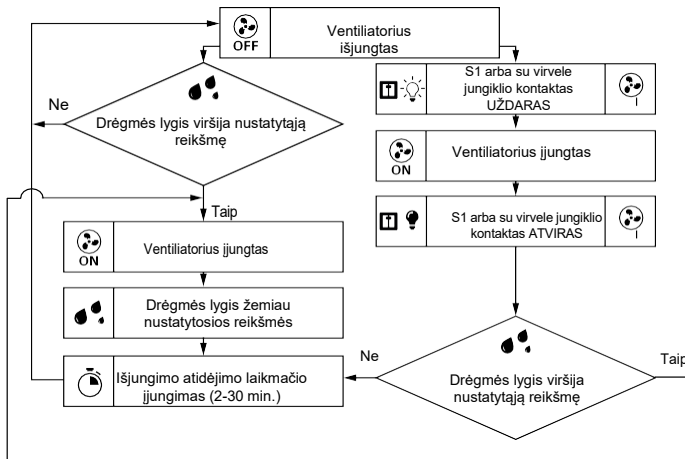
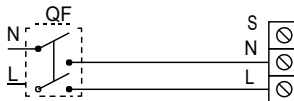
... 100/125STR



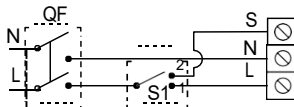
... 100/125 H



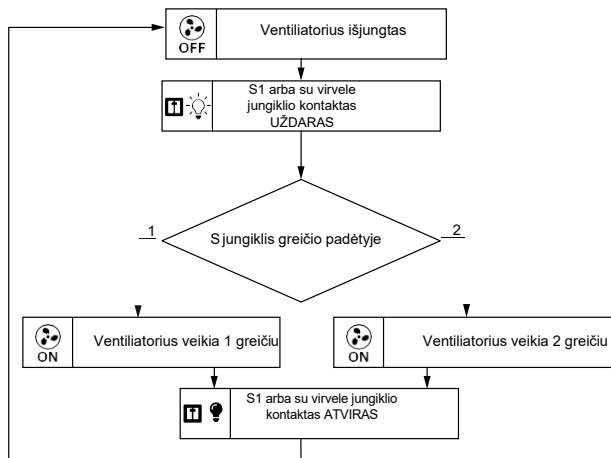
... 100/125 SH



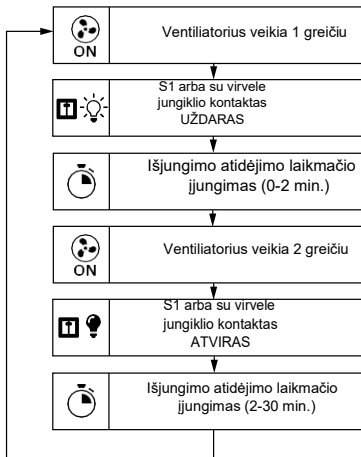
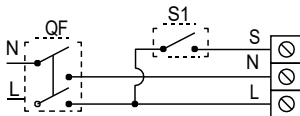
### ... V2 100/125



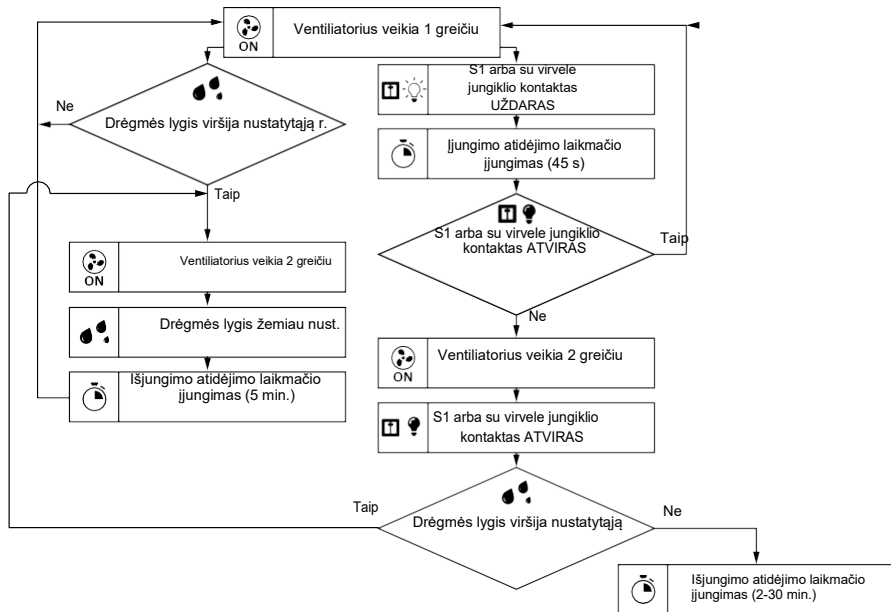
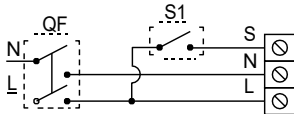
#### greitis 1 ir 2

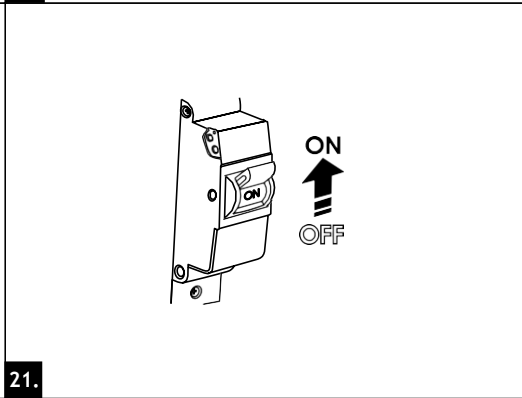
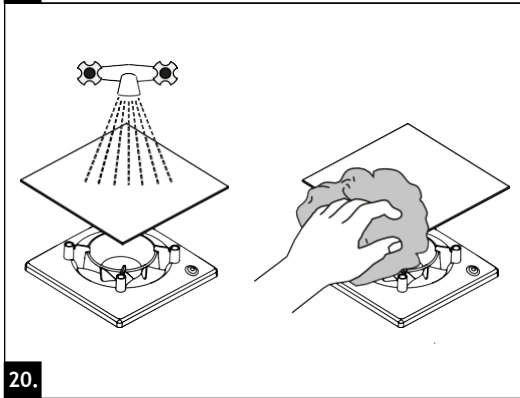
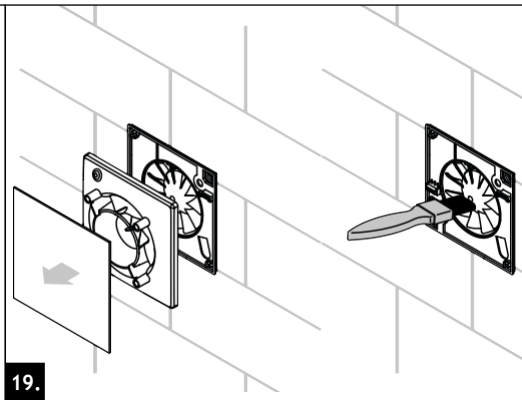
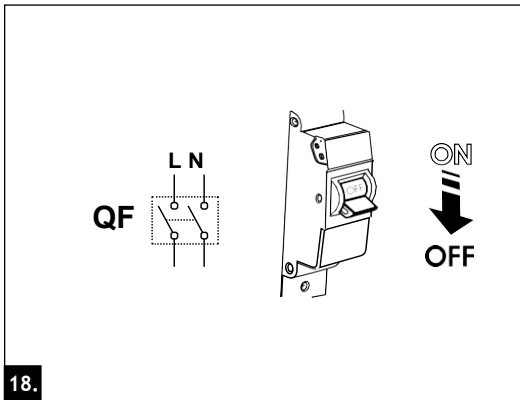


### ... V2 100/125 TR



### ... V2 100/125 H





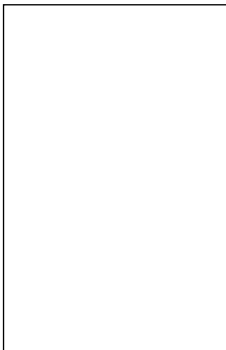








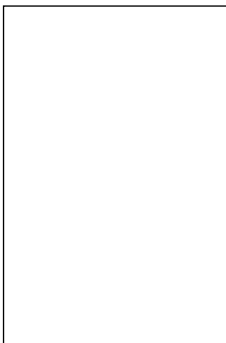
Kokybę tikrinusiojo antspaudas

A large, empty rectangular box with a thin black border, intended for a signature or stamp.

Pardavėjas  
(pardavusiojo vardas ir antspaudas)

A large, empty rectangular box with a thin black border, intended for a signature or stamp.

Pagaminimo data

A large, empty rectangular box with a thin black border, intended for a signature or stamp.

Pirkimo data

A large, empty rectangular box with a thin black border, intended for a signature or stamp.

Moon



100



T



TR



ST



125



H



SH



Blauberg Hi-Fi



v2



Bavaria



NIT – ĮGALIOTAS BLAUBERG ATSTOVAS LIETUVOJE